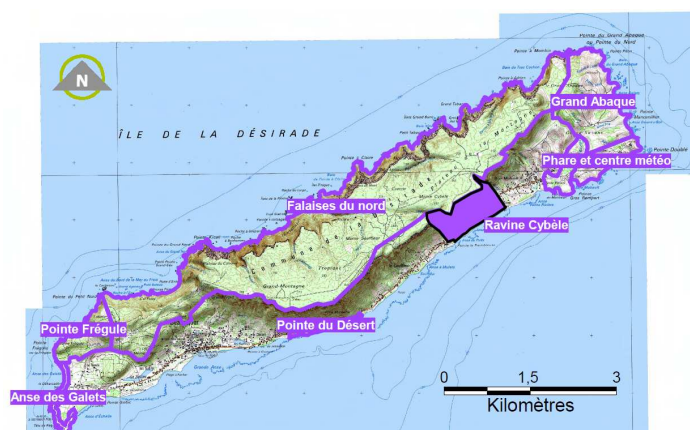




1 Carte d'identité du site

Identifiant cartographique	15163
Superficie	65 ha
Site inscrit en ERL au SMVM 2011	Oui
Site recensé dans l'atlas ADUAG 1995/98	Oui
Unité géographique fonctionnelle correspondante	UG 10B : La façade méridionale de la Désirade
Organismes impliqués dans la gestion	-

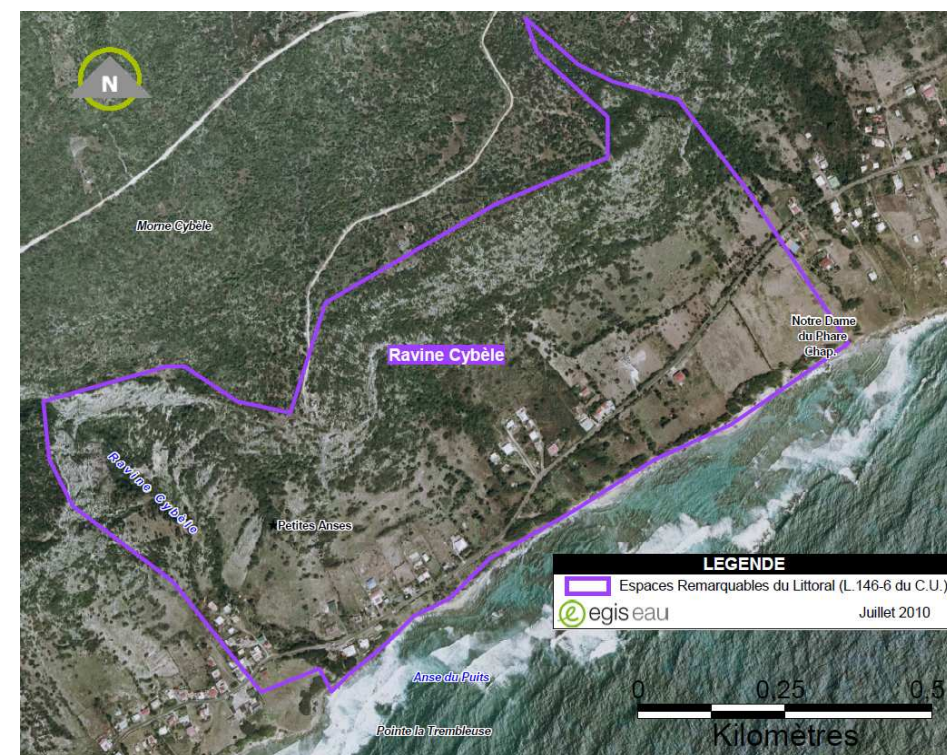
Localisation du site



La ravine Cybèle s'inscrit sur le pan de falaises sud qu'elle échancre profondément pour s'ouvrir largement au niveau de Petites Anses sur le linéaire côtier.

Elle s'établit au pied d'un escarpement de failles qui compartimentent le plateau.

Accès au site : L'accès se fait facilement au niveau de la partie aval depuis la voie littorale par la RD 207.



Source : BdOrtho IGN 2005, prise de vue mars 2004

Cartographie du site d'après les données SMVM

Sauf mention contraire, toutes les photos, cartes et illustrations ont été réalisées par EGIS EAU, 2010, tous droits réservés



Synthèse

Typologie du site (issue R146-1 du CU) ¹ :		Intérêts écologiques : <input type="checkbox"/> a (falaises) : <input type="checkbox"/> b Forêts proches du rivage de la mer	
Justification du classement en ERL	Paysage remarquable ou caractéristique du patrimoine naturel et culturel du littoral	Oui	
	Site nécessaire au maintien des équilibres biologiques	Non	
	Site présentant un intérêt écologique	Oui	

Etat du site	
Etat des lieux du paysage (préservé / altéré / très altéré)	Altéré
Valeur paysagère (quotidienne / importante / majeure)	Majeure
Qualité écologique (faible / moyenne / forte)	moyenne
Importance culturelle (faible / moyenne / forte)	faible
Principaux usages et activités sur le site :	
Tourisme vert	
Pressions et menaces	
Pressions naturelles (faibles / moyennes / fortes)	Elevées
Pressions chimiques (faibles / moyennes / fortes)	Faibles
Pressions physiques (faibles / moyennes / fortes)	Moyenne
Sources de pollution et éléments disqualifiants	
Constructions, route	
Protections, inventaires, labels, ...	

¹ Cf notice d'accompagnement (p.14)

-	
Organismes impliqué(s) dans la gestion du site : -	
Propositions de modifications du périmètre du site	
Extension du périmètre	Non
Déclassement / pastillage	12,9 ha (Zone urbanisée)

2 Diagnostic du site

2.1 Les paysages

Motifs du paysage : (mots clés)	Anse, bâti résidentiel, côte rocheuse, falaise, forêt, fourrés / broussailles, plateau, pointe, prairie, récif frangeant, vallée
Valeur paysagère : (Quotidienne, importante, majeure)	Majeure : pour son allure grandiose et son cachet paysager
Autres ERL présentant de fortes similarités en terme de motifs paysagers	Anse Castalia - les Trois Vaches, Pointe Montillon à Pointe Claude, Pointe Petite Savane à Pointe Piton, Pointe Percée à Pointe de l'Anse à la Barque, Anse Boquet, Anse à Burgaut, le Talus sud, Grand Abaque, Falaises du nord, Anse Sainte Marguerite - Pointe Sainte-Marguerite à la Baie du Nord Ouest, Porte d'Enfer, Anse Montal - Plage de l'Autre Bord - Anse Salabouelle, Anse Gros Morne, Anse des Corps et Habitation Caraïbe, de l'Anse Francoeur à l'Anse Beaugendre - Pointe Morphy, Pointe Mahaut, Anse la Cuve, Anse Bois d'Inde, Grosse Pointe, Pointe Plate - Pointe à Launay

Unité géographique paysagère correspondante

Le site est inclus dans l'unité paysagère PAYS8B « Le littoral méridional de la Désirade », L'inclinaison du plateau calcaire a générée une zone de





plaine au Sud de l'île. Elle concentre l'urbanisation de l'île dans un paysage d'anses et de salines dominé par l'imposant plateau du Nord.

Visibilité du site

Le site offre une vue splendide sur la mer. Il est lui-même peu visible depuis le reste de la Désirade mais peut être contemplé depuis la mer.



Cette photographie aérienne oblique permet de prendre connaissance de la typicité du dénivelé que présente cette ravine.

Structures paysagères et spécificités

au creux de la ligne de faille d'orientation Est-Ouest qui coupe l'île en deux, la ravine Cybèle draine les eaux d'une petite portion méridionale du plateau

avant d'ouvrir une large et profonde échancrure au niveau de la falaise Sud qui dévale du plateau jusqu'à la marge littorale.

La ligne de faille accueille en fait deux ravines distinguées dans leur fonctionnement par une légère ligne de crête qui s'élève grossièrement au milieu du plateau ; à l'Ouest de la ravine Cybèle, la ravine la Rivière draine une partie des eaux ruisselant sur une portion Nord-ouest du plateau.

L'importance de cette ravine Cybèle est d'abord liée à l'imposante échancrure qu'elle a pratiquée dans ce haut pan de falaises qui domine la façade maritime Sud de l'île. Elle dégringole alors brutalement sur près de 150 mètres dans un cirque de falaises rocheuses présentant des portions d'à-pic vertigineux.

Au pied des falaises, la ravine court dans un lit peu profond mais enchâssé. La portion littorale sur laquelle elle s'ouvre est plane et accueille le hameau de Petite Anses ramassé autour de son école.

C'est la majesté et la hauteur de l'inflexion marquée par la ravine dans cette ligne de hautes falaises, dessinant un cirque rocheux qui donnent à ce site une dimension paysagère très particulière, unique à l'échelle de la Guadeloupe.

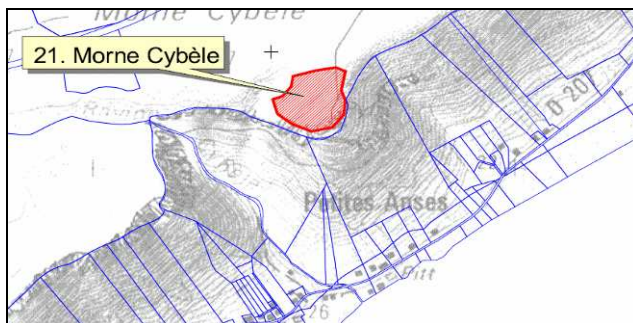
La formation boisée qui recouvre le site présente un intérêt qui n'est pas lié à sa puissance mais à la variété floristique qui la constitue malgré des défrichements parfois sévères.

Etat des lieux du paysage

Le paysage est soumis à diverses pressions que sont la pression pastorales et la pression urbaine. Néanmoins, le paysage ne montre pas une grosse détérioration.

2.2 Importance patrimoniale

Aucun site archéologique n'est présent. Toutefois à proximité immédiate du site se trouve une zone de forte sensibilité archéologique.



2.3 Caractéristiques écologiques

Liste des écosystèmes naturels rencontrés sur le site

Les formations végétales apparaissent assez homogènes sur les pentes dévalant vers la ravine. Les sols squelettiques des portions les plus vives n'accueillent qu'une végétation prostrée composée d'espèces qui illustrent bien l'aridité du milieu ; la Raquette à fleurs jaunes (*Opuntia dilenii*), le Cierge (*Pilosocereus nobilis*), le Frangipanier (*Plumiera alba*), le Gratte-jambes (*Oplonia microphylla*), le Romarin bord-de-mer (*Strumpfia maritima*), la Liane sèche (*Ennodea littoralis*), sont parmi ces espèces téméraires qui s'accrochent au rocher ou prennent assise dans les lieux les moins favorables.

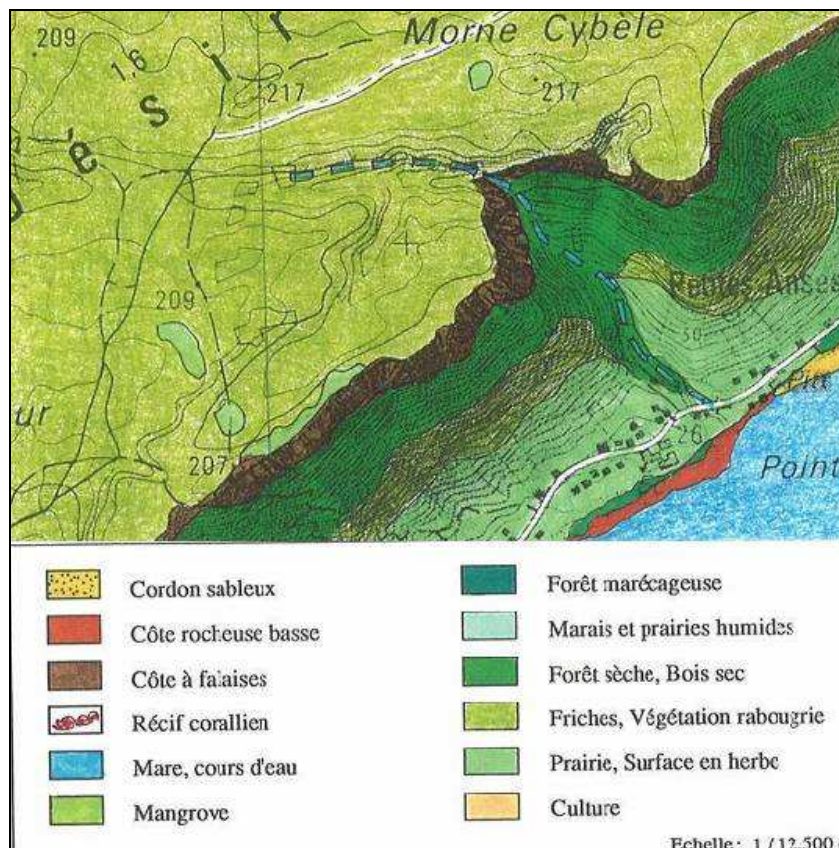
Sur les secteurs moins pentus ou sur les marches de falaises permettant la constitution de sol, la flore s'enrichit très sensiblement. Se développent alors des faciès boisés de hauteur variable mais ne dépassant guère trois à quatre mètres. Ces bois bas sont néanmoins riches ; y sont bien représentés le Bois noir (*Capparis cynophallophora*), l'Oseille bord-de-mer (*Dodonaea viscosa*), le Bois casse-cou (*Jacquinia berterii*), l'Olivier (*Byrsonima lucida*), mais aussi la Mapou gris (*Pisonia subcordata*), le Gommier rouge (*Bursera simaruba*), le Poirier (*Tabebuia pallida*), le Bois chique (*Ardisia obovata*), le Lépineux (*Zanthoxylum punctatum*), le Bois madame (*Guettarda scabra*), l'Acomat bâtard (*Dipholis salicifolia*), le Bois

cannelle (*Cannella winterana*), en compagnie desquels apparaissent la Farine chaude (*Phyllanthus epiphyllantus*), le Copahu (*Croton flavens*), le Cerise grosses têtes (*Malpighia linearis*), le Bois chandelle (*Amyris elemifera*), les Merisiers (*Eugenia monticola*, *Eugenia confusa*, *Eugenia sp.*), le Bois de choux (*Comocladia dodonaea*)...

La partie amont de la ravine enchâssée dans le plateau accueille un faciès identique floristiquement. Son allure, sa richesse varient quelque peu de par la pression pastorale (cabris) à laquelle elle se trouve soumise. Un évident défrichement tend à éclaircir et amoindrir un boisement souvent réduit à quelques arbres ou arbustes aux formes buissonnantes, donnant à ce plateau des allures de maquis. L'Olivier (*Byrsonima lucida*) et l'Oseille (*Dodonaea viscosa*) y apparaissent particulièrement abondants.

La diversité des écosystèmes n'est pas des plus précieuses sur le territoire. La dynamique écologique est fortement impacté par les diverses pressions qui s'exercent sur le milieu.

Aucune faune particulière n'a été recensée sur le site.



Unités écologiques (issues de l'atlas ADUAG – DIREN)

Complémentarité et articulation du site, fonction forte pour l'équilibre des milieux naturels

Cet espace est en continuité avec les Falaises du Nord.

Etat de préservation du milieu naturel

La nature topographique de la ravine Cybèle la préserve des pressions fortes pesant sur le plateau (dégradations liées aux défrichements ou aux pâturages de cabris), à l'exception de sa partie aval, s'ouvrant sur la marge littorale qui accueille le hameau de Petites Anses et la voie littorale (RD 207).

Aussi, malgré les défrichements effectués en bordure de plateau où même dans les pentes la qualité environnementale de la ravine est satisfaisante.

2.4 Caractéristiques abiotiques du site

Réseau hydrographique

Elle constitue le pendant de la rivière située à « Grand Bassin » qui draine une partie des eaux du Nord du plateau et qui s'ouvre sur le littoral septentrional, à l'Est de la Pointe Fromager. De façon comparable, la ravine Cybèle draine les eaux de cette portion Sud du plateau et dévale les contreforts escarpés de celui-ci pour s'ouvrir sur la portion littorale Sud de l'île.

Caractéristiques géologiques et morphologiques du site

Ce site se trouve dans l'Unité Géologique UG 7 correspondant aux roches de la Désirade. Elles sont principalement d'origine volcanique et plutonique. La géologie de cette île se caractérise par l'ancienneté des roches du sous-sol.

3 Activités, usages et services rendus

Activités primaires

Il n'y a pas d'activité primaire à déclarée si ce n'est que le plateau sur lequel n'est la ravine sert à la pâture des cabris.

Fonction naturelle du site

Du tourisme vert est pratiqué sur ce site.



4 Pressions et menaces

Causes naturelles :

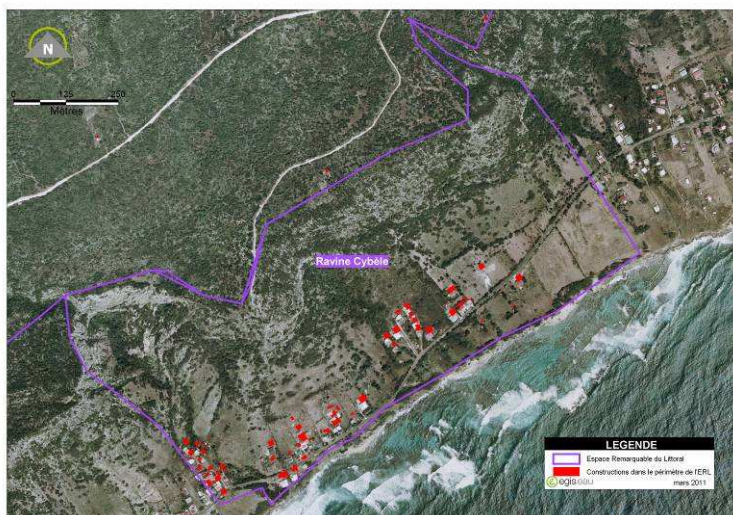
Le site est soumis à :

- un risque de glissement de terrain élevé sur la moitié amont du site
- un risque sismique avec effet de site sur les hauteurs du site

Actions anthropiques et urbanisation

De nombreuses constructions urbaines du hameau de Petites Anses ainsi que la RD207 sont présentes sur l'aval du site au niveau de la terrasse littorale.

Des défrichements sont réalisés en bordure du plateau et même dans les pentes ce qui pose des problèmes de déstabilisation des sols alors très vulnérables à l'érosion.



Construction dans le périmètre de l'espace remarquable

Vulnérabilité des paysages

	Identification	Vulnérabilité	Réversibilité
Eléments disqualifiants (impacts avérés et répertoriés)	Constructions route	Forte Moyenne Faible	Impossible Difficile Possible
Facteurs de pression (indices dévolution du paysage)	Urbanisation	Forte Moyenne Faible	Impossible Difficile Possible

Facteurs d'équilibre et évolutions observées

Ce site supporte de nombreuses constructions mais uniquement dans sa partie aval. Ainsi, l'atteinte au paysage et à l'environnement est maîtrisée.

Depuis l'atlas DIREN - ADUAG (1996), il y n'a pas eu d'évolution majeure sur l'ensemble de cet ERL.

5 Outils de protection des milieux naturels, inventaires, labels ...

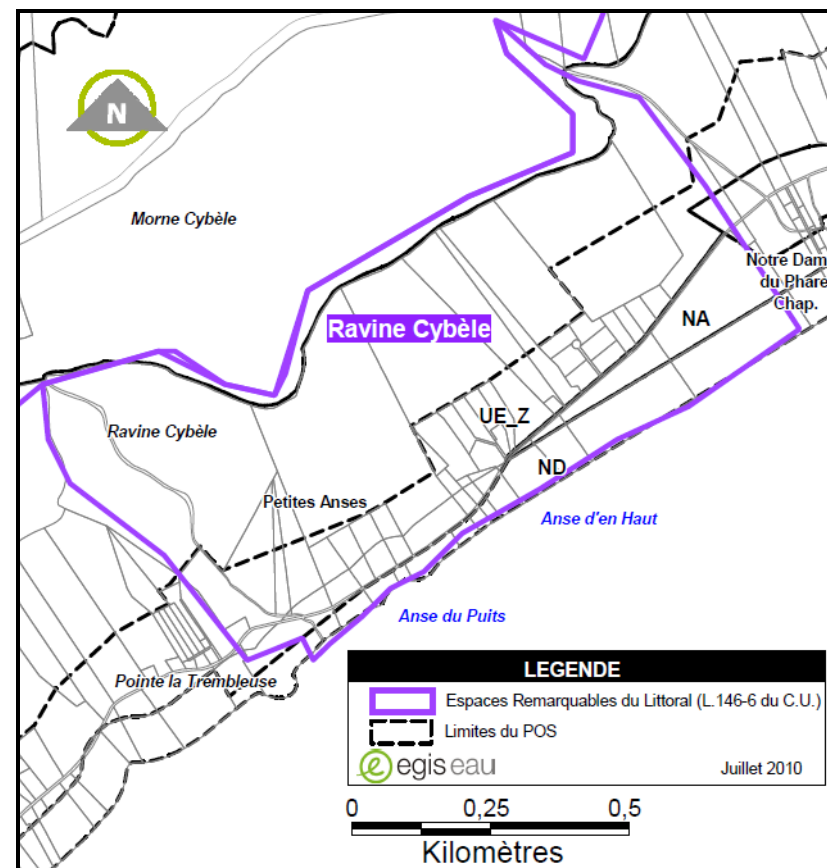
Il n'y a aucune mesure de protection du milieu sur ce site.



6 ZONAGE DU POS / PLU - SMVM

Au sein de l'ERL	Classement en zone naturelle à protéger (ND) avec un classement « espaces boisés à conserver », en zone agricole (NCb), partie aval en zone urbaine de périphérie (UE-Z). et en zone d'urbanisation future (NA)
Secteurs limitrophes	Manque de données

Les zonages du POS présentés ici sont issus de la couche pos_971 de 2006 réalisé par la DDE. La carte ci-contre n'a donc pas valeur réglementaire et ne tient pas compte des éventuelles révisions effectuées.





7 Evaluation des besoins

7.1 Besoins de protection

	Description	Niveau
Niveau de vulnérabilité	Pression forte d'urbanisation sur la marge littorale. Pas de pression particulière au niveau de la falaise.	Faible à Fort
Importance des protections actuelles	Aucun dispositif de protection sur le site.	Faible
Niveau de sécurité des frontières	Faible sur les frontières terrestres e la marge littorale. Forte sur les frontières de la falaise à cause du relief très escarpé.	Faible à Fort
Besoins de protection	Il existe un besoin de protection fort sur la marge littorale pour maîtriser la pression d'urbanisation. Il n'y a pas de besoin de protection particulier sur la falaise.	Fort

7.2 Besoins de restauration

	Description	Niveau
Niveau de dégradation	Bon état global de préservation sur la falaise mais présence d'éléments disqualifiants sur la marge littorale : constructions et route.	Faible à Moyen
L'importance des fonctions naturelles assurées	Végétation de milieu sec d'intérêt modéré.	Moyen
L'importance des fonctions d'aménités	Fonction paysagère très importante. Site de tourisme vert.	Fort
Besoins de restauration	Un besoin de restauration apparaît sur la zone construite cependant l'urbanisation est difficilement réversible. Il n'y a pas de besoin de restauration sur le reste du site.	Moyen

7.3 Besoins de gestion

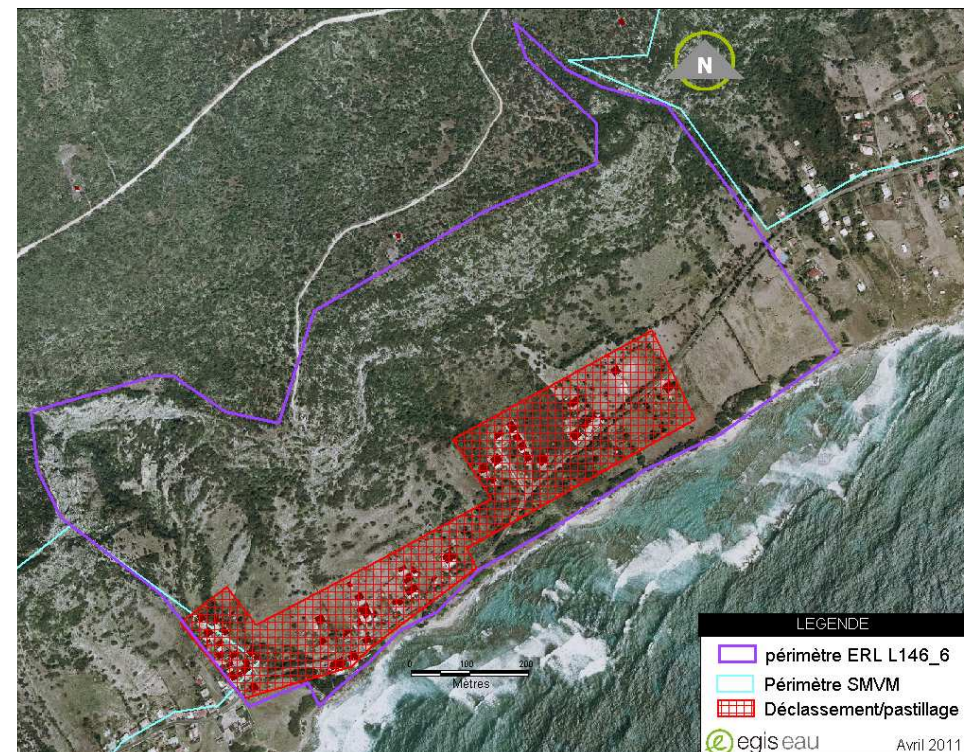
Il n'y a pas de gestionnaire identifié sur le site. Compte tenu des besoins en protection et en restauration, une gestion du site semble nécessaire pour répondre aux besoins de protection.



8 Projet de modification du périmètre des sites

La proposition de déclassement en rouge concerne une zone au Sud du site sur la partie basse. L'urbanisation forte autour sur cet espace induit une perte de son caractère naturel et justifie son déclassement. Cette zone est d'ailleurs classée UE_Z au POS.

	ERL d'origine	Extension(s)	Déclassement(s) pastillage(s)	Total ERL
Surface (ha)	64,8	-	12,9	51,9



Projet de modification du périmètre

Le périmètre du site doit être adapté à la grande zone urbanisée sur la terrasse littorale afin d'être en accord avec le POS.